

## Triciclo Deluxe (Triciclo de Luxo)

### Atenção:

- Este produto é apropriado para crianças a partir de 12 meses.
- Por favor, leia este manual de instruções atentamente antes do uso. Por favor, guarde este manual de instruções para futuras consultas.
- Este triciclo deve ser montado por um adulto. Por favor, tenha o devido cuidado ao montar este triciclo.
- Ao utilizar este triciclo, crianças não devem ser deixadas sozinhas.
- Os adultos devem assegurar que a criança mantenha os pés no descanso de pé, a fim de evitar entalamento.
- Este triciclo deve ser mantido longe de rodovias e veículos em movimento.
- O peso máximo permitido é 30Kg.
- Por favor, mantenha peças pequenas longe de crianças.



### Advertência e Manutenção:

- Todas as embalagens e peças extras devem ser armazenadas em um local seguro.
- Certifique-se de que a criança está corretamente sentada e presa ao triciclo antes de cada utilização.
- Por favor, verifique todas as peças antes de usar.
- Evite usar em condições úmidas ou extremas.
- Avise! Por favor, mantenha peças plásticas e pequenas longe de crianças.
- Este produto deve sempre ser utilizado sob a supervisão de um adulto.



Importado por: Xalingo S/A Indústria e Comércio - Santa Cruz do Sul - RS - Brasil

### PARTS LIST

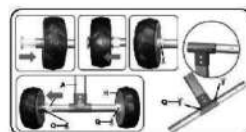
A		1	H		2	N		1
B		1	I		1	O		1
C		1	J		1	P		1
D		1	K		1	Q		1
E		1	L		2	R		1
F		1	M		1	S		1
G		1	N		1	T		1
H		1	O		1	U		1

### LISTA DE PEÇAS

- |   |   |
|---|---|
| A. Quadro                               | K. Trava de Roda                            |
| B. Eixo Traseiro                        | L. Pedal x2                                 |
| C. Alça de Direção para Pais (Inferior) | M. Caçamba Traseira                         |
| D. Alça de Direção para Pais (Superior) | N. Para-lama                                |
| E. Garfo Dianteiro                      | O. Anel de Proteção                         |
| F. Guidão                               | P. Parafuso Allen 8x50mm                    |
| G. Roda Dianteira                       | Q. Parafuso 4x12mm x4                       |
| H. Roda Traseira x2                     | R. Parafuso 3,5x15mm x6                     |
| I. Assento                              | S. Cesta Dianteira                          |
| J. Cintro de Segurança                  | T. Parafuso Allen 8x38mm e Porca            |
| Ú. Chave Allen                          | W. Toldo de proteção                        |
| V. Chave Inglesa (U)                    | X&Z. Descanso de Cabeça & Assento Revestido |

### 1. PRENDA O EIXO TRASEIRO AO QUADRO

#### PRENDA AS RODAS TRASEIRAS AO EIXO TRASEIRO



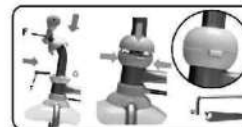
- Deslize o eixo traseiro (B) através do quadro principal (A).
- Alinhe os furos e prenda com dois parafusos 4x12mm (Q).
- Deslize um espaçador plástico da roda, em cada lado do eixo traseiro (B).
- Deslize uma roda traseira (H) no eixo traseiro (B).
- Insira o pino plástico através da roda traseira, e, em seguida, no eixo traseiro.
- Certifique-se de que todos os furos, no espaçador plástico, eixo traseiro e pino plástico, estão alinhados. Em seguida prenda com um parafuso 4x12mm (Q).
- Repita os passos para a outra roda traseira.

### 2. MONTAGEM DO GARFO DIANTEIRO



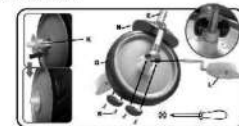
- Insira o Para-lama (N) no garfo dianteiro (E).
- Insira o garfo dianteiro (E) na cabeça do tronco do quadro (A).
- Alinhe os furos no Para-lama, com a cabeça do tronco. Prenda o Para-lama com dois parafusos 3,5x15mm (R).

### 3. MONTAGEM DO GUIDÃO



- Empurre a tampa plástica para cima no guidão (F).
- Instale o guidão na parte frontal da cabeça do tronco. Prenda com um Parafuso Allen 8x38mm e porca (T).
- Empurre para baixo a tampa plástica, assegurando que ela trave na posição correta.

### 4. COLOCAÇÃO DA RODA DIANTEIRA



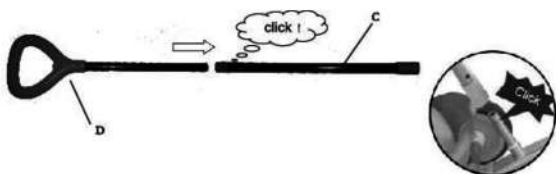
- Insira a trava de roda (K) na roda dianteira (G).
- Vire o triciclo de cabeça pra baixo e apoie sobre o guidão.
- Insira os pedais (L) na roda dianteira (G). Certifique-se de que a ranhura no pedal, se alinha com o encaixe na calota da roda.
- Coloque a roda dianteira (G) no garfo dianteiro (E). Assegure-se de que a roda e os pedais estejam afixados dentro da arruela branca de plástico, como na imagem acima.
- Coloque o garfo dianteiro e tampões sobre os pedais. Prenda cada com dois parafusos 3,5x15mm.

### 5. COLOCAÇÃO DO ASSENTO E CAÇAMBA TRASEIRA



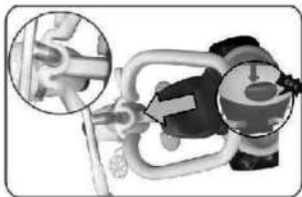
- A. Insira o parafuso Allen 8x50mm (P) através do assento (I) e cinto de segurança (ver foto da direita) fixando com a chave U.  
 B. Coloque a tira da cintura do cinto de segurança (J) sobre o parafuso, como na foto acima.  
 C. Selecione a posição desejada do assento, no quadro principal (A), então, insira o parafuso no furo do quadro, apertando com a chave Allen.  
 D. Encaixe a caçamba ao eixo traseiro, pressionando a caçamba para baixo.  
 E. Empurre a parte frontal da caçamba para frente para encaixar no quadro.  
 F. Certifique-se de que todas as 3 partes estão corretamente travadas na posição.

### 6. COLOCAÇÃO DA ALÇA DE DIREÇÃO



- A. Insira a metade inferior da alça de direção para pais (C) na parte traseira do quadro. Assegure-se de que as duas cavidades pressionadas por mola no quadro passam através da alça de direção e encaixe no lugar.  
 B. Encaixe a metade superior da alça de direção (D) na parte inferior (C). Prenda, utilizando dois parafusos.

### 7. COLOCAÇÃO DO ANEL DE PROTEÇÃO



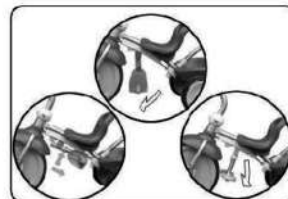
- A. Deslize o anel de proteção (O) sobre a parte traseira do assento e empurre a frente do anel de proteção em torno da haste do guidão. Assegure-se de que as duas partes, dianteira e traseira, estão travadas na posição de forma segura.

### 8. COLOCAÇÃO DO TOLDO DE PROTEÇÃO



- A. Insira o descanso de cabeça (X) na parte traseira do assento (I).  
 B. Insira o suporte do toldo de proteção (W) no descanso de cabeça (X).  
 C. Ajuste o toldo de proteção na posição correta.

### 9. USANDO O DESCANSO DE PÉ RETRÁTIL



- A. Coloque para baixo o descanso para pé, deslizando a parte plástica superior para a direita, em seguida, puxando o tubo para baixo, como mostrado acima. Finalmente desdobre o descanso para pé, para dobrá-los faça o processo inverso.

### 10. UTILIZANDO A TRAVA DA RODA DIANTEIRA



- Roda Livre**  
 - Esta função é para ser usada quando os pais estão empurrando a criança, que não pode ou não deseja pedalar o triciclo. Isso vai permitir que a criança coloque seus pés sobre os pedais ou descanso de pé, sem o giro dos pedais.  
 - Para habilitar essa função, puxe a trava de rodas amarela (K) em direção ao pedal, como mostrado acima.

- Acionamento Direto**  
 - Este deve ser selecionado, quando a criança vai mover o triciclo através dos pedais.  
 - Para ativar essa função, pressione a trava de rodas amarela (K) na calota da roda da frente. Nota: Os triângulos na trava da roda, e roda da frente, devem estar alinhados para permitir que você possa empurrar a trava das rodas.